

GUIDE DE DÉPLACEMENT POUR RAISONS MÉDICALES DES TNO : MARCHE À SUIVRE

Conseils, outils, et renseignements utiles



Administration des services de
santé et des services sociaux
DES TERRITOIRES DU NORD-OUEST

TABLE DES MATIÈRES

Introduction.....	2
Comment utiliser ce guide.....	3
Comprendre vos indemnités de déplacement pour raisons médicales.....	5
Admissibilité au déplacement pour raisons médicales.....	6
Déplacement pour raisons médicales pour les travailleurs blessés.....	7
Indemnités de déplacement pour raisons médicales de l'employeur.....	7
Indemnités de déplacement pour raisons médicales du GTNO.....	8
Responsabilité personnelle (aucune indemnité de déplacement pour raisons médicales).....	9
Accompagnement.....	9
Obtenir de l'aide.....	11
Professionnels de la santé.....	12
Programmes d'indemnités de déplacement pour raisons médicales.....	12
Agents de services gouvernementaux.....	13
Bureau de l'intervenant-pivot, ministère de la Santé et des Services sociaux.....	14
Réseau des services de santé du Nord (Edmonton seulement).....	15
Coordination des traitements du cancer.....	16
Préparez-vous.....	17
Avant de partir.....	18
Faire les bagages (de cabine et enregistrés).....	19
Voyager avec des enfants.....	21
Handicap ou besoins spéciaux.....	21
À l'aéroport lors de départ.....	22
Contrôle de sécurité.....	23
Dans l'avion.....	23
Après l'atterrissage.....	24
Le soir précédant le rendez-vous.....	24
Pendant le rendez-vous.....	25
De retour à la maison.....	25
Renseignements sur la destination.....	26
Détails sur le déplacement et les rendez-vous.....	64

INTRODUCTION

Ce guide a été conçu par le gouvernement des Territoires du Nord-Ouest (GTNO) pour aider les résidents des TNO à comprendre le processus de déplacement pour raisons médicales et leur permettre de se concentrer sur ce qui est vraiment important, leur santé!

Les résidents des TNO peuvent bénéficier de déplacements pour raisons médicales dans le cadre de nombreux régimes d'assurance-maladie. Le GTNO offre certaines prestations et les entreprises et les régimes d'assurance-maladie privés en offrent d'autres. Indépendamment du type de régimes dont les patients bénéficient, tout déplacement pour raisons médicales provient de décisions cliniques au sein du système de santé des TNO.

Ce guide offre des conseils et des renseignements qui peuvent être utilisés par tous les résidents des TNO pour leurs déplacements pour raisons médicales, quel que soit leur régime d'assurance-maladie.

Vous pouvez obtenir des versions papier en communiquant avec le service des communications du ministère de la Santé et des Services sociaux au 867-767-9052 (poste 49034). Une version électronique est disponible à : www.hss.gov.nt.ca/fr.



COMMENT UTILISER CE GUIDE

Ce guide est divisé en sections pour vous aider à trouver les renseignements que vous cherchez. Utilisez-le pour préparer votre déplacement pour raisons médicales et pour conserver vos renseignements.

DÉPLACEMENT POUR RAISONS MÉDICALES : ÉTAPE PAR ÉTAPE

Comprendre votre régime d'assurance-maladie

Utilisez cette section pour découvrir différents régimes qui offrent des indemnités de déplacement pour raisons médicales et pour savoir de quel régime vous bénéficiez.

Préparez-vous

Utilisez cette section pour trouver des conseils sur chaque étape du déplacement pour raisons médicales : se préparer, prendre l'avion, les rendez-vous et les suivis quand vous revenez à la maison.

Obtenir de l'aide

Utilisez cette section pour en apprendre plus sur les personnes qui peuvent vous aider si vous avez des questions ou des préoccupations et pour consulter leurs coordonnées.

RENSEIGNEMENTS SUR LA DESTINATION

Utilisez cette section pour trouver des renseignements sur les communautés où vous recevrez vos soins médicaux : hébergement, établissements de soins, transport terrestre et aérien, et autres ressources.

DÉTAILS SUR LE DÉPLACEMENT ET LES RENDEZ-VOUS

Utilisez les cartes à la fin du livret pour consigner les renseignements sur le déplacement, les rendez-vous et les autres détails importants.



DÉPLACEMENT POUR RAISONS MÉDICALES :

ÉTAPE PAR ÉTAPE

COMPRENDRE VOS INDEMNITÉS DE DÉPLACEMENT POUR RAISONS MÉDICALES

Utilisez cette section pour découvrir les différents régimes qui offrent des indemnités de déplacement pour raisons médicales et pour savoir de quel régime vous bénéficiez.

Un déplacement pour raisons médicales a lieu quand une personne doit se rendre dans une autre collectivité pour recevoir des services médicaux.

La collectivité où vous vous déplacez peut se trouver aux TNO ou ailleurs. Le rendez-vous peut être pour voir un spécialiste, recevoir une procédure ou un traitement particulier ou recevoir un autre soin médical qui n'est pas offert dans la collectivité où vous résidez.

Les différents régimes proposent différentes prestations pour les déplacements pour raisons médicales, notamment :

- Assistance (réservation du voyage et de l'hébergement)
- Remboursements (montant et marche à suivre)

La section suivante vous aidera à déterminer votre admissibilité aux différents régimes.

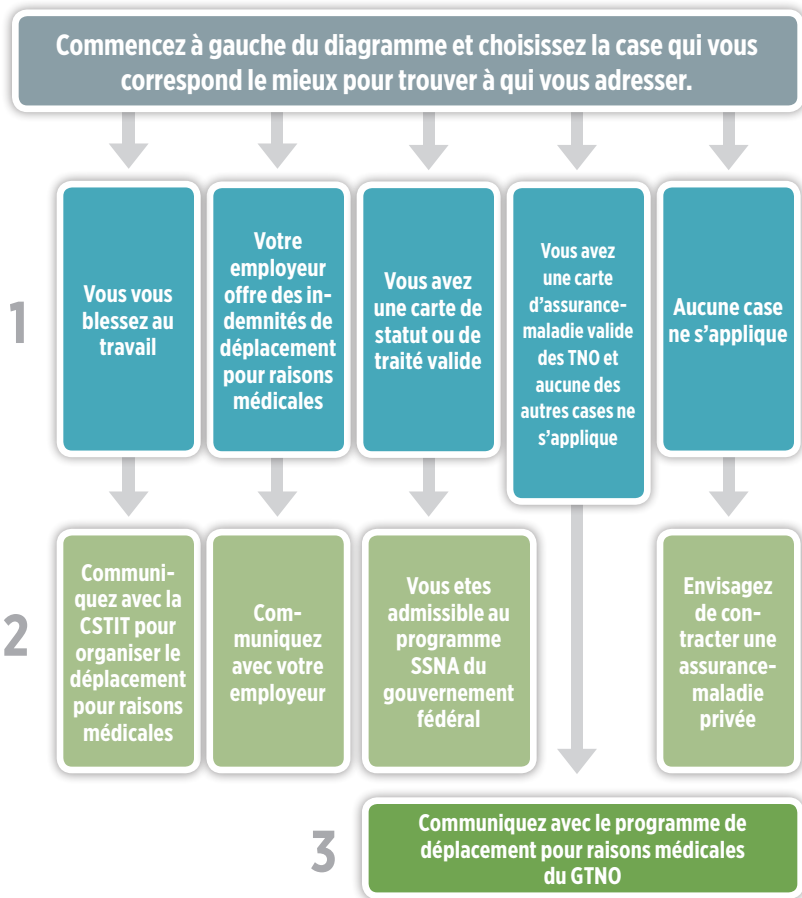
ADMISSIBILITÉ AU DÉPLACEMENT POUR RAISONS MÉDICALES

Les indemnités de déplacement pour raisons médicales sont offertes dans différents régimes dont bénéficient les résidents des TNO.

Ce tableau est un résumé de l'admissibilité aux différentes prestations. Si vous avez des questions sur votre admissibilité aux prestations, veuillez communiquer avec l'intervenant-pivot au 1-855-846-9601.



Le professionnel de la santé vous aiguille vers des rendez-vous médicaux loin de la maison.



DÉPLACEMENT POUR RAISONS MÉDICALES POUR LES TRAVAILLEURS BLESSÉS

Si vous êtes blessé au travail, la Commission de la sécurité au travail et de l'indemnisation des travailleurs (CSTIT) coordonne le déplacement pour raisons médicales. Vous devrez dire à votre employeur, votre fournisseur de soins de santé et à la CSTIT que vous vous êtes blessé au travail. Si vous avez besoin d'aide pour remplir les formulaires, communiquez avec la CSTIT.

Télé réclamations des TNO : 1-800-661-0792

INDEMNITÉS DE DÉPLACEMENT POUR RAISONS MÉDICALES DE L'EMPLOYEUR

Plusieurs employeurs des TNO offrent des indemnités de déplacement pour raisons médicales à leurs employés. Les employeurs peuvent également offrir des indemnités aux conjoints ou aux enfants à charge.

Par exemple :

- Gouvernement des Territoires du Nord-Ouest
- Gouvernement du Canada
- Société d'énergie des Territoires du Nord-Ouest
- Écoles catholiques de Yellowknife
- Administration scolaire de district n° 1 de Yellowknife

L'employeur fixe le montant et les frais qu'il rembourse. Pour les détails, vérifiez auprès de votre employeur, dans votre convention collective ou dans votre contrat de travail.

INDEMNITÉS DE DÉPLACEMENT POUR RAISONS MÉDICALES DU GTNO

Le GTNO administre le programme des services de santé non assurés (SSNA) qui offre des indemnités de déplacement pour raisons médicales aux Premières Nations et aux Inuits.

Le ministère de la Santé et des Services sociaux offre également des indemnités de déplacement pour raisons médicales aux Téoïis qui n'ont pas d'autres indemnités, mais qui possèdent une carte d'assurance-maladie valide.

La politique de déplacement pour raisons médicales fixe le montant que vous recevez. Communiquez avec votre bureau régional ou local.

Déplacement pour raisons médicales Behchokò Téléphone : 867-392-3000	Déplacement pour raisons médicales Fort Liard Téléphone : 867-770-4301
Déplacement pour raisons médicales Fort Providence Téléphone : 867-699-4311	Déplacement pour raisons médicales Fort Resolution Téléphone : 867-394-4511
Déplacement pour raisons médicales Fort Smith Téléphone : 867-872-5626	Déplacement pour raisons médicales Fort Simpson Téléphone : 867-695-7035
Déplacement pour raisons médicales Hay River Téléphone : 867-874-2557	Déplacement pour raisons médicales Inuvik Téléphone : 867-777-8034
Déplacement pour raisons médicales Yellowknife Téléphone : 867-669-4115 Téléphone après les heures de bureau : 867-669-4115	Téléphone après les heures de bureau : 867-678-5626

RESPONSABILITÉ PERSONNELLE (AUCUNE INDEMNITÉ DE DÉPLACEMENT POUR RAISONS MÉDICALES)

Si vous n'avez **pas** de carte d'assurance-maladie des TNO ou de carte de statut valide et que votre employeur ne couvre pas les dépenses de déplacement pour raisons médicales, il vous incombe de payer les déplacements pour raisons médicales dont vous avez besoin. Dans ce cas, nous vous recommandons d'obtenir une assurance privée qui couvre un déplacement d'urgence pour raisons médicales pendant que vous êtes aux TNO.

Si vous venez d'une autre région du Canada, vérifiez avec le programme d'assurance-maladie de votre région pour savoir ce qui est couvert.

ACCOMPAGNEMENT

Certains patients ne sont pas en mesure de se déplacer sans aide. Les programmes d'indemnités de déplacement pour raisons médicales peuvent permettre aux patients d'être accompagnés si des critères particuliers sont satisfaits.

Choisissez avec soin votre accompagnateur. Réfléchissez aux questions suivantes :

QUESTIONS À SE POSER

- Suis-je à l'aise avec cette personne?
- Cette personne est-elle fiable et responsable?
- Suis-je à l'aise de partager mes renseignements médicaux avec cette personne?
- Cette personne est-elle physiquement capable de prendre soin de moi et d'elle-même?
- Est-ce que cette personne doit signer des formulaires? Si oui, peut-elle légalement signer en mon nom?
- Est-ce que je fais confiance à cette personne pour me soutenir émotionnellement et m'aider concernant les décisions médicales au besoin?

- Est-ce que je fais confiance à cette personne pour respecter les règlements du centre d'hébergement, de l'hôtel, de l'hôpital et de la ligne aérienne?
- Est-ce que cette personne peut gérer le stress et les exigences d'un déplacement pour raisons médicales?

QUESTIONS À POSER À VOTRE ACCOMPAGNATEUR POTENTIEL

Posez les questions suivantes à votre accompagnateur potentiel. Laissez-lui du temps pour prendre sa décision.

- Peux-tu prendre un congé ou être loin de ta famille pour voyager avec moi?
- Peux-tu modifier ton horaire au dernier moment si le déplacement pour raisons médicales change soudainement ou est prolongé?
- Est-ce que tu sais que tu dois venir avec moi à tous les rendez-vous, tests et traitements?
- Peux-tu interpréter ou traduire pour moi au besoin?
- Peux-tu prendre des notes pour moi durant les rendez-vous?
- Peux-tu m'aider à lire et comprendre les formulaires au besoin?
- Connais-tu les termes médicaux?
- Est-ce que tu t'attends à ce que je paie tes dépenses ou te donne de l'argent pour ton aide?
- Connais-tu la collectivité dans laquelle nous allons?



OBTENIR DE L'AIDE

UTILISEZ CETTE SECTION POUR EN APPRENDRE PLUS SUR LES PERSONNES QUI PEUVENT VOUS AIDER SI VOUS AVEZ DES QUESTIONS ET POUR CONSULTER LEURS COORDONNÉES.

PROFESSIONNELS DE LA SANTÉ

Les professionnels de la santé peuvent répondre à vos questions concernant l'aspect médical de votre déplacement.

Par exemple :

- À quoi devrais-je m'attendre lors de mon rendez-vous?
- Comment devrais-je me préparer à mon rendez-vous?
- Dois-je rapporter des dossiers de santé après mon rendez-vous?
- Dois-je me déplacer encore pour les rendez-vous de suivi?
- Dois-je venir vous voir quand je reviens?
- Comment vais-je me sentir après mon rendez-vous? De quel genre de soutien aurai-je besoin?

PROGRAMMES D'INDEMNITÉS DE DÉPLACEMENT POUR RAISONS MÉDICALES

Les programmes d'indemnités de déplacement pour raisons médicales peuvent répondre à vos questions concernant le déplacement et l'hébergement lors de votre déplacement pour raisons médicales.

Par exemple :

- À quelles indemnités de déplacement puis-je prétendre?
- Dois-je réserver moi-même l'avion et hôtel?
- Suis-je responsable des frais initiaux?
- Quelles dépenses remboursez-vous ou couvrez-vous?
- Quel est le processus pour obtenir un remboursement?
- Dois-je rapporter une preuve signée que je suis allé à mon rendez-vous?
- Quand serai-je remboursé?

AGENTS DE SERVICES GOUVERNEMENTAUX

Les agents de services gouvernementaux (ASG) offrent de l'aide aux résidents dans de nombreuses petites collectivités pour accéder aux services gouvernementaux. De nombreux ASG parlent une langue autochtone.

Quelle aide fournissent-ils?

- Remplir les formulaires d'indemnités et d'autres documents.
- S'assurer que votre carte d'assurance-maladie ou votre identification gouvernementale est à jour.

Aklavik : 867-978-2285	Behchokò : 867-392-6046
Colville Lake : 867-709-2047	Déline : 867-589-4910
Fort Good Hope : 867-598-2179	Fort Liard : 867-770-2277
Fort McPherson : 867-952-2060	Fort Providence : 867-699-3149
Fort Resolution : 867-394-3017	Gamèti : 867-997-3106
Łutselk'e : 867-370-3386	Nahanni Butte : 867-602-2046
Paulatuk : 867-580-3068	Sachs Harbour : 867-690-3812
Tsiigehtchic : 867-953-3726	Tuktoyaktuk : 867-977-2097
Tulita : 867-588-3002	Ulukhaktok : 867-396-3084
Wekweèti : 867-713-2600	Whati : 867-573-3256

Bureau de l'expérience client

Qui est l'intervenant-pivot? Le Bureau de l'expérience client se tient à la disposition des personnes qui souhaitent discuter des soins qu'ils ont reçus, ou que leurs proches ont reçus. Le Bureau a également mis en place un processus transparent pour répondre aux préoccupations des patients et pour transmettre leurs compliments aux personnes concernées. Enfin, les bureaux offrent des services d'orientation au sein du système aux résidents.

Contactez-nous si vous souhaitez :

- **déposer une plainte** : si les soins que vous avez reçus n'ont pas répondu à vos attentes, dites-le-nous.
- **faire un compliment** : si vous avez vécu une expérience positive, partagez-le avec nous. Nous pouvons transmettre vos compliments aux personnes et aux équipes qui ont fait la différence dans vos soins.
- **obtenir de l'aide pour vous orienter au sein du système** : laissez-nous vous aider à accéder aux services de santé dont vous avez besoin

Téléphone sans frais : 1-855-846-9601

Courriel : HSS_Clientexperience@gov.nt.ca

RÉSEAU DES SERVICES DE SANTÉ DU NORD (EDMONTON SEULEMENT)

Le Réseau des services de santé du Nord (RSSN) est une équipe de professionnels de la santé qui travaillent avec des patients des territoires du Nord qui se rendent aux hôpitaux d'Edmonton pour recevoir des traitements médicaux spécialisés. Les coordonnateurs des infirmières du RSSN ont de l'expérience professionnelle dans le nord du Canada.

Quelle aide fournit-il?

- Défendre les besoins spirituels, culturels et langagiers des patients du Nord.
- Répondre à vos questions concernant vos soins à Edmonton.
- Vous offrir du soutien quand vous rencontrez les médecins, les infirmières ou d'autres fournisseurs de soins de santé dans les hôpitaux d'Edmonton.
- Plainifier votre sortie et votre retour quand vous quittez l'hôpital d'Edmonton.

Téléphone : 780-735-5761

Adresse : Hôpital Royal Alexandra, salle 570,
Centre de services communautaires,
10240, Kingsway N.-O., Edmonton

COORDINATION DES TRAITEMENTS DU CANCER

La coordination des traitements du cancer est assurée par un infirmier qui peut offrir de l'aide aux patients atteints du cancer aux TNO. Le bureau se trouve à l'hôpital territorial Stanton à Yellowknife.

Quelle aide fournit-il?

- Offrir aux patients et leur famille de l'information sur le cancer et les traitements du cancer.
- Aider les patients à trouver des ressources et du soutien.
- Aider les patients à se repérer dans le système de soins liés au cancer.
- Répondre aux questions liées au cancer, comme :
 - ▶ Quelles sont les prochaines étapes maintenant que j'ai reçu un diagnostic de cancer?
 - ▶ Comment fonctionne la chimiothérapie ou la radiothérapie?
 - ▶ Quelles ressources sont proposées pour m'aider après que j'ai reçu mon diagnostic?

Téléphone : 867-669-4310

Courriel : cancer_care_coordinator@gov.nt.ca



PRÉPAREZ-VOUS

UTILISEZ CETTE SECTION POUR TROUVER DES CONSEILS SUR CHAQUE ÉTAPE DU DÉPLACEMENT POUR RAISONS MÉDICALES : SE PRÉPARER, SE DÉPLACER, LES RENDEZ-VOUS ET LES SUIVIS QUAND VOUS REVENEZ À LA MAISON.

AVANT DE PARTIR

IL FAUT BIEN COMPRENDRE SON ÉTAT DE SANTÉ :

- Connaître les traitements ou les services médicaux à recevoir.
- Savoir comment se préparer au rendez-vous.
- Discuter des angoisses ou peurs générées par la pathologie avec un professionnel de la santé.
- Savoir quels documents médicaux vous devez rapporter à votre médecin et soumettre au programme d'indemnités de déplacement pour raisons médicales.

IL FAUT ORGANISER SON VOYAGE :

- Planifier ou confirmer le transport et l'horaire pour aller à l'aéroport.
- Planifier ou confirmer l'hébergement choisi.
- Connaître les adresses des rendez-vous et planifier comment s'y rendre.
- Planifier ou confirmer le transport et l'horaire pour retourner à la maison si la date de retour est fixée.
- Savoir quels reçus ou documents de voyage conserver pour être remboursé.
- Utiliser les cartes à la fin du livret pour consigner les informations sur le déplacement et les renseignements sur le rendez-vous.

FAIRE LES BAGAGES (DE CABINE ET ENREGISTRÉS)

La plupart des lignes aériennes permettent aux passagers d'apporter un bagage de cabine d'une certaine taille et d'un certain poids. Certains articles sont interdits dans les bagages de cabine ou sont autorisés en quantité limitée. Si votre bagage de cabine contient un article interdit, la sécurité aéroportuaire le confisquera.

À vérifier avec la ligne aérienne :

- Les articles que les lignes aériennes interdisent dans les bagages de cabine.
- Le poids, la taille et le nombre de bagages de cabine autorisés.
- Le poids, la taille et le nombre de bagages enregistrés autorisés.

Rangez vos pièces d'identité, votre argent et vos médicaments dans votre bagage de cabine.

À EMPORTER

- Pièce d'identité avec photo émise par le gouvernement** pour le voyage en avion : permis de conduire, carte de statut, carte d'identité générale, passeport, etc.

Avant de partir, assurez-vous que votre pièce d'identité **est à jour**. Si votre pièce est expirée, vous n'entrez pas dans l'avion.



À EMPORTER

- Carte d'assurance-maladie des TNO** à jour.



- Médicaments sur ordonnance** (pour une durée d'un mois)
- Documents pour les rendez-vous rédigés par le professionnel de la santé consulté aux TNO**
- Itinéraire de voyage**
- Adresses et heures des rendez-vous**
- Articles personnels** (brosse à dents, dentifrice, vêtements, etc.)
- Argent** (pour payer les repas, l'hébergement, etc. si vous ne restez pas à un centre d'hébergement)

À NE PAS EMPORTER

- × Alcool, drogues illicites ou médicaments sur ordonnance qui ne vous appartiennent pas
- × Animaux de compagnie
- × Armes ou outils (p. ex. couteau à trancher)
- × Nourrissons ou bambins non approuvés pour le déplacement
- × Bagages ou paquets que vous n'avez pas préparés vous-mêmes

VOYAGER AVEC DES ENFANTS

Si vous voyagez avec un enfant, apportez les articles dont vous aurez besoin pour lui dans votre bagage de cabine pour que vous puissiez les utiliser durant le vol. Par exemple :

- Siège automobile et poussette (vérifiez avec la ligne aérienne)
- Pièce d'identité et documents pour l'enfant (vérifiez avec la ligne aérienne)
- Suffisamment d'articles pour le vol et des extra en cas de retards : couches, lingettes, vêtements, biberons, collations, divertissement

HANDICAP OU BESOINS SPÉCIAUX

Si vous avez un handicap ou des besoins spéciaux, vous **devez** prendre des dispositions à l'avance.

Exemples de choses à mentionner à la ligne aérienne quand vous réservez un vol :

- Vous vous déplacez avec un appareil : fauteuil roulant, déambulateur, etc.
- Vous avez besoin qu'on vous fournisse un fauteuil roulant pour entrer dans l'avion et en sortir.
- Vous avez besoin d'un appareil médical, comme de l'oxygène. Déterminez si la ligne aérienne en fournit ou si vous devez apporter la vôtre.
- Vous avez un animal d'assistance.

Pour de plus amples renseignements, consultez : www.accesstotravel.gc.ca.

À L'AÉROPORT DE DÉPART

- Rendez-vous à l'aéroport bien avant l'heure d'enregistrement recommandée. Si vous êtes en retard, vous devrez peut-être réserver de nouveau et payer vous-même le vol.
- Gardez votre bagage avec vous. Si vous le laissez sans surveillance, la sécurité aéroportuaire peut le retirer ou le détruire.
- Rappelez au personnel de la ligne aérienne si vous avez besoin d'un fauteuil roulant ou de toute aide spéciale.
- Mangez avant de monter dans l'avion. Évitez la caféine et l'alcool.
- Franchissez le contrôle de sécurité et trouvez votre porte le plus tôt possible.
- Portez attention aux annonces d'embarquement. Si vous voyagez avec des enfants ou souffrez d'un handicap, vous pourriez embarquer avant les autres passagers.
- Si vous manquez votre vol, communiquez immédiatement avec le professionnel de la santé consulté aux TNO et le programme d'indemnités de déplacement pour raisons médicales.

CONTRÔLE DE SÉCURITÉ

Lorsque vous allez dans un des grands aéroports canadiens (p. ex. : Edmonton), vous franchissez un point de contrôle de sécurité. Voici ce à quoi vous attendre.

- Présentez votre carte d'embarquement ou billet électronique et une carte d'identité avec photo.
- Informez l'agent de vos besoins spéciaux : problème de santé, handicap, considérations religieuses ou culturelles, etc.
- Mettez vos articles dans un bac en plastique.
 - Bagages de cabine : sac à main, manteau, chapeau
 - Appareil électronique : portable, tablette (sortez l'appareil de votre bagage)
 - Objets épars et en métal : pièces de monnaie, clés, etc.
 - Liquides, gels et aérosols (dans un sac en plastique transparent de 1 litre)
- Franchissez le portique de détection de métal lorsque l'agent de contrôle vous y invite.

Si les agents de contrôle vous choisissent pour une fouille manuelle, ils peuvent utiliser un détecteur manuel de métaux ou vous palper. Vous pouvez demander d'aller dans une zone de fouille séparée.

Prenez tous vos effets avec vous quand vous quittez la zone de sécurité.

DANS L'AVION

- Buvez de l'eau et d'autres boissons non alcoolisées pour éviter la déshydratation.
- Mâchez de la gomme ou sucez des bonbons si vous avez mal aux oreilles.
- Changez de position ou étirez-vous de temps en temps pour réduire les douleurs musculaires.
- Utilisez les appareils électroniques seulement quand vous en avez le droit.
- Rangez tous vos effets personnels avant l'atterrissage.

APRÈS L'ATTEIRISSAGE

- ❑ Emportez tous vos effets personnels avec vous.
- ❑ Si vous avez besoin d'aide, restez dans votre siège et attendez qu'un agent de bord vienne vous voir. Au besoin, utilisez le bouton pour appeler un agent de bord.
- ❑ Si vous avez des questions ou vous n'avez pas entendu les directives, demandez à un agent de bord.
- ❑ Au besoin, demandez de l'aide pour sortir vos bagages du carrousel et utilisez un chariot à bagages.

LE SOIR PRÉCÉDANT LE RENDEZ-VOUS

- ❑ Vérifiez comment vous rendre à votre rendez-vous et le temps que cela vous prendra. Arrivez 15 minutes avant le rendez-vous ou plus tôt si on vous l'a demandé.
- ❑ Suivez les directives pour vous préparer au rendez-vous. Par exemple : les médicaments à prendre ou à éviter, ce qu'il faut boire ou manger.
- ❑ Faites une liste des médicaments que vous prenez OU apportez vos ordonnances au rendez-vous.
- ❑ Dressez une liste des questions que vous voulez poser pendant votre rendez-vous. Inspirez-vous des questions suivantes.
 - Quel est mon diagnostic?
 - Quelles sont mes options de traitement? Quels sont les avantages de chaque option? Quels sont les effets secondaires?
 - Est-ce que j'ai besoin d'effectuer un test? Quand vais-je recevoir mes résultats? Qu'est-ce que vont m'apprendre les résultats?
 - Comment est censé agir le médicament prescrit? Comment dois-je le prendre? Quels sont les effets secondaires? Est-ce qu'il va interagir avec d'autres médicaments que je prends déjà?
 - Dois-je suivre des consignes de soins à mon retour au domicile?
 - Est-ce que je dois changer ma routine quotidienne? Ma pathologie va-t-elle affecter à ma vie à la maison ou au travail?
 - Si mes symptômes s'aggravent, que puis-je faire par moi-même? Quand devrais-je communiquer avec vous ou un professionnel de la santé près de chez moi?

PENDANT LE RENDEZ-VOUS

- Prenez des notes. Si vous avez quelqu'un avec vous, demandez-lui de prendre des notes pour que vous puissiez écouter.
- Posez toutes les questions que vous avez et écrivez les réponses.
- Demandez au fournisseur de soins de santé de mieux expliquer, au besoin.
- Je ne comprends pas. Pouvez-vous expliquer d'une autre façon?
 - Que dois-je faire si _____?
 - J'ai pris des notes. Est-ce que je peux répéter ce que j'ai écrit pour m'assurer que je n'ai rien omis et que tout est correct?
 - Je me sens un peu bousculé. Pouvons-nous ralentir un petit peu?
 - Où est-ce que je peux trouver plus d'information sur _____?
- Obtenez une preuve écrite que vous êtes allé au rendez-vous pour le programme d'indemnités de déplacement pour raisons médicales, au besoin.
- Gardez tous les documents du rendez-vous dans un lieu sûr.
- Demandez comment se fera le suivi du rendez-vous. Les résultats seront-ils envoyés au professionnel de la santé que vous avez consulté chez vous?

DE RETOUR À LA MAISON

Dans les deux jours (ou 48 heures) suivant votre retour à la maison, communiquez avec le professionnel de la santé que vous aviez consulté initialement et avec le programme d'indemnités de déplacement pour raisons médicales. Votre médecin devra peut-être fixer un rendez-vous de suivi avec vous.

Si vous avez un rendez-vous de suivi, apportez vos notes et toute autre information communiquée pendant le rendez-vous médical. Au besoin, envoyez les reçus et les autres documents de déplacement au programme d'indemnités de déplacement pour raisons médicales.



RENSEIGNEMENTS SUR LA DESTINATION

UTILISEZ CETTE SECTION POUR TROUVER DES RENSEIGNEMENTS SUR LES COMMUNAUTÉS OÙ VOUS RECEVREZ VOS SOINS MÉDICAUX : HÉBERGEMENT, ÉTABLISSEMENTS DE SOINS, TRANSPORT TERRESTRE ET AÉRIEN, ET AUTRES RESSOURCES.

- **BEHCHOKÒ**
- **FORT SIMPSON**
- **FORT SMITH**
- **HAY RIVER**
- **INUVIK**
- **NORMAN WELLS**
- **YELLOWKNIFE**
- **EDMONTON**

BEHCHOKÒ

TRANSPORT TERRESTRE

Northern Exposure Highway Taxi

Téléphone : 867-392-6347

Taxi entre Behchokò et Yellowknife

HÉBERGEMENT

Sah Naji Kwe Lodge

Téléphone : 867-371-3144

Situé 0,5 km à l'ouest du chenal Frank sur la route du Mackenzie n°3

Gîte du passant Winterhawk

Téléphone : 867-371-4007

Situé à Edzo, près de la route du Mackenzie n°3

Tłjchò Hotel

Téléphone : 867-392-6039

Téléphone après les heures de bureau : 867-445-5087

CENTRE DE SANTÉ MARIE ADELE BISHOP

Téléphone : 867-392-6075

Téléphone après les heures de bureau : 867-492-0008

Heures d'ouverture : Du lundi au vendredi, de 8 h 30 à 17 h

Services : Soins de courte et longue durée, santé publique, counseling et intervention en cas de crise, aiguillage vers d'autres spécialistes, agences ou services, au besoin.



SERVICES LOCAUX

Centre d'amitié Behchokò

Téléphone : 867-392-6000

Alcoolisme et toxicomanies, besoins spéciaux, jeunes, mieux-être chez les femmes, guérison des hommes.

Agence de services communautaires Tłjchò

Téléphone : 867-392-3000

Conseillers communautaires, services de santé et éducation.

Paroisse St Michael

Téléphone : 867-392-6221

Église baptiste Tłjchò

Téléphone : 867-392-6520

Services aux victimes Tłjchò

Téléphone : 867-392-6381, poste 1332

Soutien émotionnel, information et aiguillage pour les victimes d'actes criminels et de tragédies.

FORT SIMPSON

TRANSPORT AÉRIEN

Air Tindi

Réservations : 1-888-545-6794

Site Web : www.airtindi.com

First Air

Réservations : 1-800-267-1247

Site Web : www.firstair.ca

South Nahanni Airways (vols nolisés)

Téléphone : 867-695-2007

Site Web :
www.southnahanniairways.ca

Wolverine Air (vols nolisés)

Téléphone : 867-695-2263

Site Web :
www.wolverineair.com

HÉBERGEMENT

Deh Cho Suites

Téléphone : 867-695-2309

Adresse : 10509, chemin Antoine

Fort Simpson Lodging

Téléphone : 867-695-3253

Adresse : 10541, 99^e Rue

Janor Guest House

Téléphone : 867-695-2077

Adresse : 10003, Avenue 99B

Mackenzie Rest Inn

Téléphone : 867-695-2357

Adresse : 10518, 99^e Rue

Motel Maroda

Téléphone : 867-695-2602

Adresse : 9802, 100^e Rue

Nahanni Inn

Téléphone : 867-695-2201

Adresse : 10001, avenue Marc Andre

CENTRE DE SANTÉ DE FORT SIMPSON

Adresse : 10101, 100^e Rue

Téléphone : 867-695-7000

**Téléphone d'urgence après
les heures de bureau :** 867-695-3232

Heures d'ouverture : Du lundi
au vendredi, de 8 h 30 à 17 h

Services : Traitement d'urgence,
diagnostique, vaccination, santé mentale et toxicomanies. Promotion de la santé,
services à la petite enfance, et soins à domicile attachés au centre de santé.



FORT SIMPSON SUITE

SERVICES LOCAUX

Centre récréatif de Fort Simpson

Adresse : 9805, 100^e Rue

Téléphone : 867-695-3300

Aréna, gymnase, piste de curling.

Services aux victimes de Fort Simpson

Adresse : 9505, 100^e Rue

Téléphone : 867-695-3136

Soutien émotionnel, information et aiguillage pour les victimes d'actes criminels et de tragédies.

Centre d'amitié

Adresse : 10103, avenue 99B

Téléphone : 867-695-2577

Banque alimentaire, centre de conditionnement physique, programmes destinés aux jeunes et accès au bureau (télécopieur, téléphone, ordinateur, Internet et photocopieur).

Bibliothèque John Tetso

Adresse : 9605, 100^e Rue

Téléphone : 867-695-3276

Livres, films, ordinateurs publics.

Chapelle du Calvaire pentecôtiste

Adresse : 9409, chemin Mackenzie

Téléphone : 867-695-2410

Paroisse Sacré-Cœur

Téléphone : 867-695-2316

Église anglicane Saint-David

Téléphone : 867-695-2221

FORT SMITH

TRANSPORT AÉRIEN

Northwestern Air Lease
Téléphone : 1-877-872-2216
Site Web : www.nwal.ca

SERVICES DE TAXIS

Border Cabs
Téléphone : 867-872-5555

Duck Soup Cabs
Téléphone : 867-872-4747

Portage Cabs
Téléphone : 867-872-3333

HÉBERGEMENT

Pelican Rapids Inn
Téléphone : 867-872-2789
Adresse : 152, route McDougal

Whispering Pines Cottages
Téléphone : 867-872-2906
Cellulaire : 867-621-0254
Adresse : 43, avenue Portage

**The Whooping Crane
Guest House**
Téléphone : 867-872-3426
Adresse : 13, croissant Cassette

Wood Buffalo Inn
Téléphone : 867-872-3222
Adresse : 123, rue Simpson

CENTRE DE SANTÉ DE FORT SMITH

Adresse : 41, rue Breynat
Téléphone : 867-872-6203
**Téléphone d'urgence après
les heures de bureau :**
867-872-6200

Heures d'ouverture : De 8 h 30
à 17 h (fermé de 12 h à 13 h)

Urgences : Ouvert en tout temps

Services : Urgences, soins de
courte durée, soins primaires,
counseling communautaire,
santé publique, services diététiques, soins à domicile, services de réadaptation,
laboratoire et imagerie diagnostique, services sociaux, et soins de longue durée.

Clinique : 867-872-6205

Services de réadaptation : 867-872-6245

Service de santé publique : 867-872-6260

Soins à domicile : 867-872-6204

Services de sages-femmes : 867-872-6253



FORT SMITH SUITE

SERVICES LOCAUX

Clinique dentaire du Dr Kobaisy

Adresse : 195, route McDougal

Téléphone : 867-872-2887

Sans frais : 1-866-535-2887

Services aux victimes de Fort Smith

Adresse : 195, route MacDougal

Téléphone : 867-872-3520

Soutien émotionnel, information et aiguillage pour les victimes d'actes criminels et de tragédies.

Bibliothèque Mary Kaeser

Adresse : 170, route McDougal

Téléphone : 867-872-2296

Livres, ordinateurs publics, connexion sans fil, vidéo, et cassettes.

Église anglicane St John

Adresse : 135, route McDougal

Téléphone : 867-872-3438

Église pentecôtiste

Téléphone : 867-872-2257

Paroisse de la cathédrale Saint-Joseph

Téléphone : 867-872-2052

Adresse : 156, rue Breynant

Centre récréatif et communautaire

Adresse : 108, rue King

Téléphone : 867-872-4732

Gymnase, piscine, court de squash, salle de cinéma, salle de mise en forme, planchodrome.

Refuge sécuritaire Sutherland House pour les femmes et les enfants

Ligne d'écoute : 867-872-4133

Téléphone : 867-872-5925

Adresse : 54, rue Pelican

Refuge pour les femmes victimes de violence et leurs enfants. Offre du counseling et du soutien, de la sensibilisation et des programmes connexes. L'âge limite pour les garçons est de 13 ans.

Centre d'amitié Uncle Gabe

Téléphone : 867-872-3004

Adresse : 112, croissant Conibear

Soirées de bingo, cercle de couture.

HAY RIVER

TRANSPORT AÉRIEN

First Air

Téléphone : 1-800-267-1247

Site Web : www.firstair.ca

Northwestern Air Lease

Téléphone : 1-877-872-2216

Site Web : www.nwal.ca

SERVICE DE TAXIS

Reliable Cabs

Téléphone : 867-874-4444

HÉBERGEMENT

Cambridge Executive Suites

Adresse : 101-31, chemin Capital

Téléphone : 867-874-2233

Téléphone sans frais :

866-277-7757

The North Country Inn

Adresse : 912, route du Mackenzie

Téléphone : 867-874-6706

The Ptarmigan Inn

Adresse : 10 J, rue Gagnier

Téléphone : 867-874-6591

Téléphone sans frais :

1-800-661-0842

CENTRE DE SANTÉ RÉGIONAL DE HAY RIVER



Adresse : 37911, route du Mackenzie

Téléphone : 867-874-8000

Téléphone après les heures de bureau : 867-874-8000

Services : Soins ambulatoires et de courte durée, soins de longue durée, services de santé mentale, dialyse, services de réadaptation.

Clinique : 867-874-8100

Services de réadaptation : 867-874-8300

Services de diagnostic : 867-874-8300

Soins à domicile : 867-874-7201

Santé publique : 867-874-7201

Services de counseling communautaire : 867-874-2446

HAY RIVER SUITE

CLINIQUE DENTAIRE DE HAY RIVER

Adresse : 6, rue Courtoreille

Téléphone : 867-874-6663

Heures : Du lundi au vendredi, de 9 h à 17 h

SERVICES LOCAUX

Église catholique de l'Assomption

Adresse : 67, chemin Woodland

Téléphone : 867-875-2545

Autre téléphone :

867-874-2364

Centre récréatif

Don Stewart

Adresse : 79, chemin Woodland

Téléphone : 867-874-6500

Piscine, bain bouillonnant, sauna, patinoire.

Centre de soutien pour les familles

Téléphone : 867-874-3311

Ligne d'écoute jour et nuit :

867-874-6626

Offre un endroit sûr pour les femmes et les enfants confrontés à des situations abusives, soutien en cas de crise, cas de violence familiale, programmes pour les jeunes et les adolescents, et sensibilisation communautaire.

Église baptiste de Hay River

Adresse : 1, croissant Wright

Téléphone : 867-874-2354

Comité pour les personnes handicapées de Hay River

Adresse : 3, chemin Studney

Téléphone : 867-875-4448

Propose du soutien par les pairs, des services de défense des droits et de sensibilisation des personnes handicapées et de leurs familles. Animation des programmes d'éducation et des activités sociales.

Centre de ressources pour les familles Growing Together

Adresse : 2 A, croissant Robin

Téléphone : 867-874-4545

Activités pour les femmes enceintes et les parents/gardiens d'enfants âgés de 0 à 5 ans.

Chapelle pentecôtiste de Hay River

Adresse : 42, chemin Woodland

Téléphone : 867-874-6410

Services aux victimes de Hay River

Adresse : Bureau de la bande, 100, route Reserve

Téléphone : 867-876-2020

Soutien émotionnel, information et aiguillage pour les victimes d'actes criminels et de tragédies.

HAY RIVER SUITE

LOCAL RESOURCES

Témoins de Jéhovah

Adresse : Salle du Royaume, 458, chemin Miron

Téléphone : 867-874-6604

Bibliothèque NWT Centennial

Adresse : 75, chemin Woodland

Téléphone : 867-874-6486

Livres, livres audio, DVD et revues. Libre accès aux ordinateurs et à Internet. Activités mensuelles pour les enfants.

Centre d'amitié Soaring Eagle

Adresse : 8, rue Gagnier, bureau 2

Téléphone : 867-874-6581

Programmes pour les jeunes et les aînés, café.

Église anglicane St Andrew

Adresse : 69, chemin Woodland

Téléphone : 867-874-6365

Église catholique St Anne

Adresse : Réserve Katlodeche

Téléphone : 867-875-2545

Centre de jour Tree House

Adresse : 17, chemin McBryan (derrière l'aire de stationnement en face du Collège Aurora)

Téléphone : 867-874-2103

Activités familiales gratuites pour les parents/gardiens d'enfants âgés de 0 à 6 ans.

INUVIK

TRANSPORT AÉRIEN

Air North

Téléphone : 1-800-661-0407

Site Web :

www.flyairnorth.com

Aklak Air

Téléphone : 867 777-3555

Site Web : www.aklakair.ca

Canadian North

Téléphone : 1-800-661-1505

Site Web :

www.canadiannorth.com

First Air

Téléphone : 1-800-267-1247

Site Web : www.firstair.ca

North-Wright Airways

Téléphone : 867-587-2288

Site Web :

www.north-wrightairways.com

HÉBERGEMENT

The Arctic Chalet

Téléphone : 867-777-3535

Téléphone sans frais :

1-800-685-9417

Adresse : 25, rue Carn

Inuvik Capital Suites

Téléphone : 867-678-6300

Téléphone sans frais :

1-877-669-9444

Adresse : 198, route du Mackenzie

Hôtel Mackenzie

Téléphone : 867-777-2861

Adresse : 185, route du Mackenzie

Nova Inn

Téléphone : 867-777-6682

Téléphone sans frais :

1-866-401-6682

Adresse : 300, route du Mackenzie

SERVICES DE TAXIS

Delta Cab

Téléphone : 867-777-5100 ou
867-777-5888

United Cab

Téléphone : 867-777-5050

INUVIK SUITE

HÔPITAL RÉGIONAL D'INUVIK

Adresse : 284-289, route du Mackenzie

Téléphone : 867-777-8034

**Téléphone après les heures
de bureau :** 867-777-8000

Clinique sans rendez-vous : Du lundi
au vendredi, de 10 h à 16 h et de 17 h à 18 h

Urgences : Ouvert en tout temps

Services : Urgences, soins de courte durée, diagnostique, laboratoire, soins de longue durée, réadaptation, promotion de la santé, obstétrique, bloc opératoire, pharmacie, cliniques familiales, spécialistes itinérants, auxiliaire médical social.

Service de santé publique : 867-777-7246

Santé mentale et toxicomanies : 867-777-8149

Sensibilisation sur le diabète : 867-777-8091

Soins à domicile : 867-777-7246

Services de réadaptation : 867-777-8026

Services sociaux : 867-777-8101



CENTRE TRANSITOIRE D'INUVIK – CENTRE D'HÉBERGEMENT POUR DÉPLACEMENT POUR RAISONS MÉDICALES

Téléphone : 867-777-8140

Adresse : 285, route du Mackenzie, 2^e étage
(Hôpital régional d'Inuvik)

Personnes admissibles : Les services du centre d'hébergement sont offerts seulement aux personnes admissibles. Demandez à votre prestataire d'indemnités de déplacement pour raisons médicales.

Services : Hébergement complet avec repas, collations et transport aller-retour vers l'hôpital et l'aéroport. Le Centre transitoire à un accès par ascenseur.

WESTERN ARCTIC DENTAL

Adresse : 22, rue Reliance

Téléphone : 867-777-3008

Heure d'ouverture : Du lundi au vendredi, de 8 h 30 à 17 h 30 (fermé de 13 h à 14 h)

Église anglicane de l'Ascension

Adresse : 194, route du Mackenzie

Téléphone : 867-777-2229

Église baptiste biblique

Adresse : 17, route du Mackenzie

Téléphone : 867-777-3360

Centre de l'amitié Ingamo Hall

Adresse : 20, route du Mackenzie

Téléphone : 867-777-2166

Activités culturelles et fêtes communautaires visant à aider les jeunes autochtones. Programme de mieux-être chez les jeunes, services aux aînés et programme de bébés en santé.

Bibliothèque Centennial d'Inuvik

Adresse : 100, route du Mackenzie

Téléphone : 867-777-8620

Bibliothèque publique, accès Internet sans fil.

Refuge pour sans-abri d'Inuvik

Adresse : 185, route Kingmingya

Téléphone : 867-777-2726

Société de la maison de transition d'Inuvik

Téléphone : 867-777-3877

Refuge d'urgence pour les femmes et les enfants victimes de violence.

Services aux victimes d'Inuvik

Adresse : 4, rue Dolphin

Téléphone : 867-777-5493 (Inuvik)

Téléphone : 867-777-5480 (région de Beaufort-Delta)

Soutien émotionnel, information et aiguillage pour les victimes d'actes criminels et de tragédies.

Centre de jeunes d'Inuvik

Adresse : 93, route Gwich'in

Téléphone : 867-777-4992

Programme à participation libre pour les jeunes de 5 à 18 ans. Billard, Internet, jeux de société, arts plastique, sports. Les parents sont invités à participer aux activités avec leurs enfants.

Église communautaire Lighthouse

Adresse : 40, route du Mackenzie

Téléphone : 867-777-2895

Complexe récréatif Midnight Sun

Adresse : 94, route Gwich'in

Téléphone : 867-777-8640

Centre aquatique, aréna, gymnase, squash, curling, clubs sportifs et programmes à participation libre.

Église catholique Notre-Dame-de-la-Victoire

Adresse : 180, route du Mackenzie

Téléphone : 867-777-2236

NORMAN WELLS

TRANSPORT AÉRIEN

Canadian North

Téléphone : 1-800-661-1505

Site Web : www.canadiannorth.com

First Air

Téléphone : 1-800-267-1247

Site Web : www.firstair.com

North-Wright Airways

Téléphone : 867-587-2288

Site Web :
www.north-wrightairways.com

HÉBERGEMENT

Heritage Hotel

Adresse : 27, chemin Mackenzie

Téléphone : 867-587-5000

Sahtu Dene Inn

Adresse : 91, chemin Mackenzie

Téléphone : 867-587-2511

Yamouri Inn

Adresse : 1 Town Square

Téléphone : 867-587-2744

CENTRE DE SANTÉ MONICA LOOMIS



Adresse : 5, chemin Mackenzie

Téléphone :
867-587-3333/3675

Urgences après les heures de bureau : 867-587-6688

Heures d'ouverture : Du lundi au vendredi, de 8 h 30 à 17 h

Services : Traitement médical d'urgence, radiographie, travail de laboratoire, clinique, cliniques de mieux-être des enfants, des femmes et des hommes, soins à domicile, soins palliatifs, services de réadaptation, vaccination, soins prénataux, soins postnataux, santé et éducation en mieux-être.

SERVICES SOCIAUX



Adresse : Hotel Heritage, 2^e étage, 27, chemin Mackenzie

Téléphone : 867-587-3650

Heures d'ouverture : Du lundi au vendredi, de 8 h 30 à 17 h

Services : Counseling en santé mentale et en toxicomanies, services de counseling pour les enfants, les jeunes, les adultes et les aînés, services à l'enfance et à la famille, services aux adultes.

NORMAN WELLS SUITE

SERVICES LOCAUX

Travailleur social communautaire

Adresse : Immeuble de l'hôtel Heritage

Téléphone : 867-587-3674

Assistance sociale, soutien et counseling pour protéger et améliorer le mieux-être des familles et des enfants.

Bibliothèque communautaire de Norman Wells

Adresse : 13, avenue Woodland (située dans l'école Mackenzie Mountain)

Téléphone : 867-587-3714

Contes et arts plastiques pour les enfants de 3 à 5 ans. Accès à Internet et aux ordinateurs. Fermée durant l'été.

Centre récréatif de Norman Wells

Téléphone : 867-584-3721

Piscine, aréna, piste de curling

Église catholique romaine Saint Anthony

Téléphone : 867-587-2366

Clinique dentaire du Sahtu

Adresse : 5 Town Square

Téléphone : 867-587-2727 ou 867-777-3008

Rendez-vous mensuels. Appelez au numéro d'Inuvik pour les dates du service.

Centre pour les jeunes et les aînés

Soirées de cinéma, programmes pour les jeunes.

YELLOWKNIFE

TRANSPORT AÉRIEN

Air Canada

Téléphone : 1-888-247-2262

Site Web : www.aircanada.com

Air North

Téléphone : 1-800-661-0407

Site Web : www.flyairnorth.com

Canadian North

Téléphone : 1-800-661-1505

Site Web : www.canadiannorth.com

First Air

Téléphone : 1-800-267-1247

Site Web : www.firstair.ca

Northwestern Air Lease

Téléphone : 1-877-872-2216

Site Web : www.nwal.ca

North-Wright Airways

Téléphone : 867-587-2288

Site Web :
www.north-wrightairways.com

WestJet

Téléphone : 1-888-937-8538

Site Web : www.westjet.com

AÉROPORT DE YELLOWKNIFE



Adresse : 1, route de Yellowknife

Téléphone : 867-873-4680

Heures d'ouverture :

De 4 h 30 à 0 h 20.

Installation conviviale à services complets située à cinq minutes du centre-ville de Yellowknife en voiture.

Stationnement : Prenez un billet quand vous entrez dans le stationnement et payez à la distributrice avant de partir du stationnement. Argent comptant et VISA accepté. Téléphonez au 867-873-4680 pour le stationnement de longue durée.

Sécurité : Contrôle de sécurité avant l'embarquement pour tous les passagers se dirigeant vers le sud. Pas de contrôle pour les passagers se rendant dans les autres collectivités des TNO.

Location de voitures : Entreprises de location Budget, National et Hertz à l'aéroport.

Nourriture et commerces : Boutique de souvenirs, café, restaurant et distributeurs automatiques.

SERVICES DE TAXIS

Aurora Taxi

Phone: 867-873-5050

City Cab

Phone: 867-873-4444

YELLOWKNIFE SUITE

ACCOMMODATIONS

Arnica Inn

Téléphone : 867-873-8511

Téléphone sans frais :

1-877-873-8511

Adresse : 4115, avenue Franklin

Hôtel Capital Suites

Téléphone : 867-669-6400

Adresse : 5603, 50^e Avenue, n°100

Hôtel Coast Fraser Tower Suite

Téléphone : 867-873-870

Téléphone sans frais :

1-800-716-6199

Adresse : 5303, 52^e Rue

Days Inn Suites

Téléphone : 867-873-9700

Téléphone sans frais :

1-800-329-7466

Adresse : 4401, 50^e Avenue

Discovery Inn

Téléphone : 867-873-4151

Téléphone sans frais :

1-866-873-4151

Adresse : 4701, avenue Franklin

Hôtel Stanton Suites

Téléphone : 867-873-6686

Adresse : 476, chemin Range Lake

Motel Super 8

Téléphone : 867-669-8888

Adresse : 308, chemin Old Airport

Hôtel Explorer

Téléphone : 867-873-3531

Téléphone sans frais :

1-800-661-0892

Adresse : 4825, 49^e Avenue

Quality Inn & Suites

Téléphone : 867-873-2601

Adresse : 5010, 49^e Rue

MAISON VITAL ABEL

Téléphone : 867-873-6689

Adresse : 108, Torah tili

Personnes admissibles :

Les services du centre d'hébergement sont offerts seulement aux personnes admissibles. Demandez à votre prestataire d'indemnités de déplacement pour raisons médicales. Vous devez avoir été aiguillé par un professionnel de la santé.

Services : Hébergement pour le déplacement pour raisons médicales, soutien du personnel 24 h/24, services complets de cuisine, traduction en langue We Le Dai.

Service de navette : Service de navette aller-retour vers l'aéroport et l'hôpital.



YELLOWKNIFE SUITE

CLINIQUES DENTAIRES

Clinique dentaire Adam

Téléphone : 867-873-2775

Urgences après les heures de bureau : 867-873-1250

Adresse : 5209, avenue Franklin

Heures d'ouverture : Du lundi au vendredi, de 7 h à 20 h

Samedi : De 8 h à 16 h

Clinique dentaire Great Slave

Téléphone : 867-873-2450

Urgences après les heures de bureau : 867-444-9090

Adresse : 5104, 48^e Rue

Heures d'ouverture : Du lundi au vendredi, de 7 h à 17 h 30,

Samedi : De 9 h à 17 h

Clinique dentaire Frame Lake

Téléphone : 867-669-0003

Urgences après les heures de bureau : 867-669-1796

Adresse : 312 c, chemin Old Airport

Heures d'ouverture : Du lundi au vendredi, de 8 h à 17 h

Clinique dentaire familiale Sombak'e

Téléphone : 1-866-898-2027

Urgences après les heures de bureau : 867-446-4324

Adresse : 4901, 48^e Rue

Heures d'ouverture : Du lundi au vendredi, de 8 h 30 à 17 h

HÔPITAL TERRITORIAL STANTON

Adresse : 550, chemin Byrne

Téléphone : 867-669-4111

Urgences : En tout temps

Services : Urgences, soins intensifs, obstétrique, pédiatrie, radiographie, échographie, tomodensitométrie, laboratoire, médecine, chirurgie, psychiatrie, réadaptation.



YELLOWKNIFE SUITE

HÔPITAL TERRITORIAL STANTON

PROGRAMME DE MIEUX-ÊTRE POUR LES AUTOCHTONES

Le programme de mieux-être pour les Autochtones propose du soutien aux patients, des pratiques de guérison, des aliments traditionnels du Nord et de la médecine traditionnelle.

Direction : 867-669-4382

Superviseur de la liaison culturelle autochtone :

Téléphone : 867-669-4388

Liaison culturelle Tłı̨chǫ de relève

Téléphone : 867-669-4388

Cellulaire : 867-445-7991

SERVICES LINGUISTIQUES

Les services linguistiques sont offerts en tout temps dans toutes les langues officielles des TNO pour des demandes d'interprétation.

Services en langues autochtones

Téléphone principal :
867-669-4388

Cellulaire : 867-445-3979

Cellulaire : 867-445-7991

Services en français :
867-669-4120

Représentant des patients :
867-669-4101

Planification des sorties :
867-669-4374

Service des soins médicaux d'un jour : 867-669-4187

Dialyse : 867-669-4121

Service des soins intensifs :
867-669-4130

Service de thérapie respiratoire :
867-669-4303

Programme de dépistage du cancer du sein : 867-765-4020

Service d'obstétrique :
867-669-4155

Santé des femmes du Nord :
867-669-4359

Service de pédiatrie :
867-669-4150

Service de médecine :
867-669-4135

Soins de longue durée :
867-669-4125

Service psychiatrique :
867-669-4140

Auxiliaire médical social :
867-669-4116

Ergothérapie : 867-669-4340

Physiothérapie : 867-669-4117

Chirurgie : 867-669-4145

Chirurgie d'un jour : 867-669-4305

Imagerie diagnostique

Téléphone : 867-669-4110

Heures d'ouverture :

De 13 h à 15 h 30

Radiographies générales/de routine, échographies, examens osseux.

Laboratoire de l'hôpital

Téléphone : 867-669-4373

Heures d'ouverture :

De 8 h à 15 h 30

Tests de sang, de liquides organiques et de tissus.

YELLOWKNIFE SUITE

CLINIQUE MÉDICALE STANTON

Téléphone : 867-669-4122

Adresse : 550, chemin Byrne (fait partie de l'hôpital territorial Stanton)

Heures d'ouverture : De 8 h à midi et de 12 h 45 à 16 h

Services : Orthopédie, pédiatrie, obstétrique, gynécologie, chirurgie médicale, urologie, spécialiste orthopédique du dos, cardiologie pédiatrique, orthopédie pédiatrique, oncologie gynécologique, allergologue pédiatrique

CENTRE MÉDICAL STANTON

Téléphone : 867-669-3100

Adresse : 419, chemin Byrne
(sur le chemin Byrne, à côté du restaurant McDonald)

Heures d'ouverture :
De 8 h à midi et de 12 h 45 à 16 h

Services : Médecine interne, ORL, oncologie, audiologie, orthophonie, néphrologie, neurologie, oncologie, rhumatologie.



CLINIQUE OPHTHALMOLOGIQUE STANTON

Téléphone : 867-873-3577

Adresse : Immeuble Goga Cho,
4916, 47^e Rue

Heures d'ouverture :
Du lundi au vendredi, de
8 h à midi et de 13 h à 16 h 30

Clinique sans rendez-vous :

Le jeudi, de 8 h jusqu'à ce qu'il ne reste plus de rendez-vous et de 13 h jusqu'à ce qu'il ne reste plus de rendez-vous.



YELLOWKNIFE SUITE

CENTRE DE SOINS PRIMAIRES DE YELLOWKNIFE

Adresse : 4915, 48^e Rue

Téléphone : 867-920-7777

Heures d'ouverture :

Lundi : De 8 h 05 à 20 h 30

Mardi : De 8 h 05 à 20 h 30

Mercredi : de 8 h 05 à 16 h 30

Jeudi : De 8 h 05 à 16 h 30

Vendredi : De 8 h 05 à 16 h 30

Samedi : De 10 h 15 à 14 h 30

Médecins de famille, infirmiers-praticiens, counseling, sensibilisation sur le diabète, laboratoire.



IMAGERIE DIAGNOSTIQUE ET LABORATOIRE DU CENTRE DE SOINS PRIMAIRES DE YELLOWKNIFE

Adresse : 4915, 48^e Rue

Téléphone : 867-765-7744

Heures d'ouverture : De 8 h 15 à 11 h 45 et de 12 h 30 à 15 h 45

Services : Radiographies générales/de routine, échographies, examens osseux, tests de sang, de liquides organiques et de tissus.

CLINIQUE DE SANTÉ COMMUNAUTAIRE FRAME LAKE

Adresse :

312, chemin Old Airport

Téléphone : 867-873-3512

Heures d'ouverture :

Lundi : De 8 h 05 à 16 h 30

Mardi : De 8 h 05 à 16 h 30

Mercredi : De 8 h 05 à 20 h 30

Jeudi : De 8 h 05 à 20 h 30

Vendredi : De 8 h 05 à 16 h 30

Médecins de famille, infirmiers-praticiens, counseling.



YELLOWKNIFE SUITE

SERVICE DE SANTÉ PUBLIQUE DE YELLOWKNIFE

Adresse : Immeuble Jan Stirling, 4702, avenue Franklin

Téléphone : 867-920-6570

Heures d'ouverture : Du lundi au vendredi, de 8 h 30 à 16 h. Fermé de midi à 13 h le lundi et le jeudi.

Services : Vaccination, clinique santé-voyage, clinique d'allaitement, cours prénataux, cours postnataux, cliniques sur les enfants en santé, cliniques de mieux-être des enfants, programme des familles en santé.

SERVICES DES SOINS COMMUNAUTAIRES ET DES SOINS À DOMICILE DE YELLOWKNIFE

Adresse : Immeuble Jan Stirling, 4702, avenue Franklin

Téléphone : 867-920-3338

Heures d'ouverture : Tous les jours, de 8 h à 16 h

Services : Soins palliatifs, thérapie intraveineuse à domicile, soins des plaies et des stomies, gestion des maladies aiguës et chroniques, évaluation de placement de longue durée, soutien à domicile et soins des pieds.

SERVICES COMMUNAUTAIRES DE SANTÉ MENTALE ET SERVICES AUX ADULTES

Adresse : Immeuble Jan Stirling
(entrée sur la 47^e Rue), 4920, 47^e Rue

Téléphone : 867-873-7042

Heures d'ouverture : Du lundi au vendredi, de 8 h 30 à 17 h. Fermé de midi à 13 h.

Services : Évaluation, consultations, traitements, groupes thérapeutiques, éducation, soutien, défense des droits et intervention en cas de crises pour les patients ayant reçu un diagnostic de maladie mentale et de toxicomanies.



YELLOWKNIFE SUITE

SERVICES LOCAUX

Alcooliques anonymes

Téléphone : 867-444-4230

Site Web : www.aayellowknife.ca

Programme en douze étapes avec des réunions quotidiennes.

Société Alzheimer de l'Alberta et des TNO

Adresse : Centre communautaire Baker, 710, 50^e Avenue

Téléphone : 867-669-9390

Groupe de soutien pour les aidants et centre de ressources.

Société de l'autisme TNO

Téléphone : 867-446-0985

Courriel : info@nwtautismsociety.org

Groupe de soutien administré par des bénévoles pour les personnes vivant avec l'autisme et leurs familles.

Église communautaire du Calvaire

Adresse : 5502, 50^e Avenue

Téléphone : 867-873-5848

Société canadienne du cancer – Alberta et TNO

Adresse : 4817, 49^e Rue, bureau 207

Téléphone : 867-920-4428

Téléphone sans frais :

1-877-920-4428

Programmes de soutien offerts aux patients atteints du cancer et aux aidants.

Association des malentendants canadiens – Division de Yellowknife

Adresse : Centre communautaire Baker, 5710, 50^e Avenue, bureau 2.

Téléphone : 867-873-3344

Groupe de soutien administré par des bénévoles pour les malentendants.

Église baptiste du centre de l'Arctique

Adresse : 314, chemin Old Airport, bureau 120

Téléphone : 867-669-6367

Cellulaire : 867-446-6367

Église de Jésus-Christ des Saints des derniers jours

Adresse : 5016, 52^e Rue

Téléphone : 867-445-8433

Église pentecôtiste Cornerstone

Adresse : 118, rue Haener

Téléphone : 867-873-4590

Cellulaire : 867-445-6007

Refuge d'urgence du Centre pour les familles du Nord

Adresse : 5610, 50^e Avenue

Téléphone : 867-873-2566

Refuge d'urgence pour les femmes de plus de 19 ans. Le refuge est ouvert de 16 h à 8 h en semaine et toute la journée les fins de semaine.

YELLOWKNIFE SUITE

SERVICES LOCAUX

INCA Alberta et Territoires du Nord-Ouest Adresse :

5102, 50^e Avenue, bureau 112

Téléphone : 867-873-2647

Réadaptation, services d'amélioration de la vue, soutien pour l'adaptation à la cécité ou à une déficience visuelle.

Club des bébés et bambins en santé

Adresse : Centre pour les familles du Nord, 5610, 50^e Avenue.

Téléphone : 867-873-2566, poste 207

Activités ludiques pour les femmes enceintes et les nouveaux parents pendant les premières années de bébé.

Église luthérienne de la Sainte-Famille

Adresse : Chapelle de Northern United Place, 5403, 50^e Avenue

Téléphone : 867-873-3809

Église anglicane de la Sainte-Trinité

Adresse : 4909, 52^e Rue

Téléphone : 867-873-5949

Hopes Haven

Adresse : 5115, 52^e Rue

Téléphone : 867-766-4673

Refuge d'urgence (de 22 h à 8 h) et maison de transition pour les jeunes de 15 à 24 ans.

Centre islamique de Yellowknife

Adresse : 4100, avenue Franklin

Téléphone : 867-446-1717

Témoins de Jéhovah

Adresse : 100, Niven Gate

Téléphone : 867-873-8854

Cellulaire : 445-9077

Miracle Arena for All Nations

Adresse : 480, chemin Range Lake

Téléphone : 867-444-9885

Programme d'options nordiques pour les femmes (NOW)

Téléphone : 867-765-4018

Téléphone sans frais :

1-888-873-5710

www.northernoptionsforwomen.com

Soins d'avortement sans risque, fondés sur l'expérience clinique, accessibles à tous, sans jugement et axés sur les patientes.

Ligne secours des Territoires du Nord-Ouest

Téléphone sans frais :

1-800-661-0844

Accessible en tout temps.

Santé des seins/Groupe d'action sur le cancer du sein TNO

Téléphone : 867-873-8089

Offre de l'information, des services et du soutien aux personnes atteintes du cancer du sein aux TNO.

Piscine Ruth Inch Memorial

Adresse : 6002, avenue Franklin

Téléphone : 867-920-5683

Piscine, bain bouillonnant, sauna.

YELLOWKNIFE SUITE

SERVICES LOCAUX

Centre de jour Safe Harbour

Adresse : 5023, 49^e Rue

Téléphone : 867-920-8962

Autre téléphone : 867-920-8962

Ouvert de 8 h à 17 h. Déjeuner froid et collations en après-midi. Accès à la télévision, à Internet et au téléphone. Point d'accès pour les conseillers et les services en santé mentale.

Église de l'Armée du Salut

Adresse : 4925, 45^e Rue

Téléphone : 867-920-4673, poste 121

Centre de ressources de l'Armée du Salut des TNO

Adresse : 4925, 45^e Rue

Téléphone : 867-920-4673

Repas communautaires – Dîner à 12 h 30, souper à 19 h. Refuge d'urgence pour les hommes (ouvre à 20 h). Accès à une buanderie et à des douches.

Église adventiste du septième jour

Adresse : 5008, chemin Forrest

Téléphone : 867-873-6767

Église catholique romaine St Patrick

Adresse : 5206, 52^e Rue

Téléphone : 867-873-4880

Centre de ressources de la Maison pour jeunes SideDoor

Adresse : 4903, 50^e Rue

Téléphone : 867-766-3272

Offre du soutien pour l'emploi, les études et les loisirs sains pour les jeunes de 15 à 24 ans à Yellowknife.

Centre d'amitié Tree of Peace

Adresse : 5011, 51^e Rue

Téléphone : 867-873-2864

Programme de mieux-être communautaire, services de lutte contre la toxicomanie, aiguillage vers des traitements, éducation des adultes, programmes professionnels et culturels.

Église Alliance de Yellowknife

Téléphone : 867-873-6657

Centre de la famille de Yellowknife

Adresse : 4903, 50^e Rue

Téléphone : 867-669-6772

Centre de jeux, prêt de jouets, ressources et ateliers pour les parents.

Centre sportif de Yellowknife (Fieldhouse)

Adresse : 45, chemin Kam Lake

Téléphone : 867-669-3461

Deux terrains intérieurs multisports, aire de jeux intérieure pour les enfants d'âge préscolaire, piste intérieure.

YELLOWKNIFE SUITE

SERVICES LOCAUX

Bibliothèque publique de Yellowknife

Adresse : 5022, 49^e Rue, 2^e étage, centre commercial Centre Square

Téléphone : 867-920-5642

Bibliothèque publique, photocopieuse, documents de référence, accès aux ordinateurs publics et à Internet sans fil.

Services aux victimes de Yellowknife

Adresse : 4902, 50^e Avenue, au-dessus du bureau de poste

Téléphone : 867-920-2978

Téléphone : 867-873-5509

Urgences en tout temps :

867-765-8811

Soutien émotionnel, information et aiguillage pour les victimes d'actes criminels et de tragédies.

Église Vineyard de Yellowknife

Adresse : 4701, avenue Franklin

Téléphone : 867-920-2446

Association de Yellowknife pour l'intégration communautaire

Projet de soutien entre pairs pour les gens vivant avec l'ETCAF.

Adresse : Immeuble Abe Miller, 4912, 53^e Rue

Téléphone : 867-873-3560

Groupe de soutien hebdomadaire entre pairs pour les gens vivant avec l'ETCAF, soutien individuel, information sur l'ETCAF.

YaY Fusion! – Groupe de fusion jeunesse de Yellowknife

Adresse : Immeuble Abe Miller, 4912, 53^e Rue

Téléphone : 867-873-3560

Groupe social gratuit pour les jeunes de 13 à 18 ans ayant ou non des troubles de développement. Rencontres deux fois par mois.

Groupe de jeunes adultes

Adresse : Immeuble Abe Miller, 4912, 53^e Rue

Téléphone : 867-873-3560

Groupe social gratuit pour les personnes de 19 à 30 ans ayant ou non des troubles de développement. Rencontres deux fois par mois.

Église du Christ de Yellowknife

Adresse : 516, chemin Range Lake

Téléphone : 867-873-3875

Société des aînés de Yellowknife

Adresse : 5710, 50^e Avenue, bureau 2

Téléphone : 867-873-9475

La Société des aînés de Yellowknife organise plusieurs activités comme des dîners de groupes, des quilles, des parties de bridge, un club de lecture, de la danse en ligne, et bien plus. La plupart des activités sont gratuites ou à peu de frais. Pour les aînés de plus de 50 ans.

EDMONTON

AÉROPORT INTERNATIONAL D'EDMONTON

Note : Si vous restez à la maison Larga, rendez-vous à la porte n°1 et quelqu'un viendra vous chercher.



Kiosque d'information

Téléphone : 780-890-8382

Sans frais : 1-800-268-7134

Information ou orientation. Vous pouvez appeler en utilisant les téléphones d'information blancs dans l'aérogare ou vous présenter au niveau des arrivées, face à la porte n°7. Ordinateurs destinés à l'usage public (maximum de 10 minutes).

Familles et enfants

L'aéroport international d'Edmonton possède quatre espaces de jeux pour les enfants.

Chapelle

Chapelle interconfessionnelle située à l'extrémité sud de l'aérogare, au niveau des arrivées (ouverte 24 h/24).

Connexion sans fil

Connexion sans fil gratuite dans les zones publiques de l'aérogare. Le nom du réseau est EIA_FREE_WIFI. Ouvrez votre navigateur et cliquez sur « Connect as Guest ».



EDMONTON SUITE

TRANSPORT AÉRIEN

Air Canada

Téléphone : 1-888-247-2262

Site Web : www.aircanada.com

First Air

Téléphone : 1-800-267-1247

Site Web : www.firstair.ca

Air North

Téléphone : 1-800-661-0407

Site Web : www.flyairnorth.com

WestJet

Téléphone : 1-888-937-8538

Site Web : www.westjet.com

Canadian North

Téléphone : 1-800-661-1505

Site Web : www.canadiannorth.com

TRANSPORT TERRESTRE

Transport terrestre

Téléphone : 780-890-8553, poste 3

Sans frais : 1-800-268-7134

Information sur les services d'autobus, la location de voitures, les navettes vers les hôtels et les centres d'hébergement, la navette Sky, les taxis et les limousines pour l'aller-retour à l'aéroport international d'Edmonton.

SERVICES DE TAXIS

Tarif aller-retour fixe pour l'aéroport international d'Edmonton.

Airport Taxi Service

Téléphone : 780-890-7070

Capital Taxi

Téléphone : 780-423-2425

Co-op Taxi

Téléphone : 780-425-2525

Yellow Cab

Téléphone : 780-462-3456

NAVETTE SKY

Service de navette aéroportuaire Sky

Téléphone : 780-465-8515

Site Web : www.skyshuttle.com

Le comptoir se trouve près de la porte no 7 au niveau des arrivées de l'aéroport international d'Edmonton.

Les déplacements de l'hôtel vers l'aéroport **doivent** être réservés.

EDMONTON SUITE

LARGA LTD. – CENTRE D'HÉBERGEMENT POUR DÉPLACEMENT POUR RAISONS MÉDICALES



Téléphone : 780-477-6284

Adresse : 10723, 111^e Avenue N.-O.

Personnes admissibles : Les services du centre d'hébergement sont offerts seulement aux personnes admissibles. Demandez à votre prestataire d'indemnités de déplacement pour raisons médicales.

Services : Hébergement pour déplacement pour raisons médicales, transport aller-retour vers l'aéroport et les rendez-vous, services de repas complets.

Service de navette

Présentez-vous à la porte n^o1 à l'aéroport international d'Edmonton. Appelez le conducteur au 780-818-7145 après votre rendez-vous pour organiser le retour vers la maison Larga.



EDMONTON SUITE

CENTRE DES SCIENCES DE LA SANTÉ WALTER C. MACKENZIE

Le Centre des sciences de la santé Walter C. Mackenzie comprend :

- L'Hôpital de l'Université de l'Alberta
- L'Institut de cardiologie Mazankowski de l'Alberta
- L'Hôpital pour enfants Stollery



Hôpital de l'Université de l'Alberta

Téléphone : 780-407-8822

Adresse : 8440, 112^e Rue

Services : Services de diagnostic et de traitement (sciences cardiaques, neurosciences, médecine, location, soins intensifs, urgences, soins en traumatologie, unité des soins aux brûlés).

Institut de cardiologie Mazankowski de l'Alberta

Téléphone : 780-407-8407

Adresse : 11220, 83^e Avenue

Services : Soins cardiaques (cliniques diagnostiques, consultations externes, blocs opératoires numérisés et unité des soins intensifs).

Hôpital pour enfants Stollery

Téléphone : 780-407-7418

Adresse : 8440, 112^e Rue

Services : Services pédiatriques spécialisés, chirurgie pédiatrique, soins intensifs néonataux, soins intensifs pédiatriques et cliniques pour les enfants.

EDMONTON SUITE

CROSS CANCER INSTITUTE

Téléphone :

780-432-8771

Adresse : 11560, avenue University N.-O.

Services : Centre d'oncologie et chef de file en recherche novatrice sur le cancer, prévention, initiatives de traitement et de soins.



HÉBERGEMENT DANS LES ENVIRONS :

- 1 Centre des sciences de la santé Walter C. Mackenzie 2 Cross Cancer Institute

3. Hôtel Campus Tower Suite d'Edmonton

Adresse : 11145, 87^e Avenue N.-O.

Téléphone : 780-439-6060

4. Hébergement pour les invités de l'Université de l'Alberta – Centre Lister

Adresse : Immeuble Lister, au croisement de la 116^e Rue et de la 87^e Avenue

Téléphone : 780-492-6056

5. Auberge Hi-Edmonton

Adresse : 10647, 81^e Avenue N.-O.

Téléphone : 780-988-6836

6. Hôtel Metterra sur Whyte

Adresse : 10454, 82^e Avenue

Téléphone : 780-465-8150

Téléphone sans frais :

1-866-465-8150

7. Hôtel Varscona sur Whyte

Adresse : 8208, 106^e Rue N.-O.

Téléphone : 780-434-6111

Téléphone sans frais :

1-866-465-8150



EDMONTON SUITE

HÔPITAL ROYAL ALEXANDRA

Téléphone :

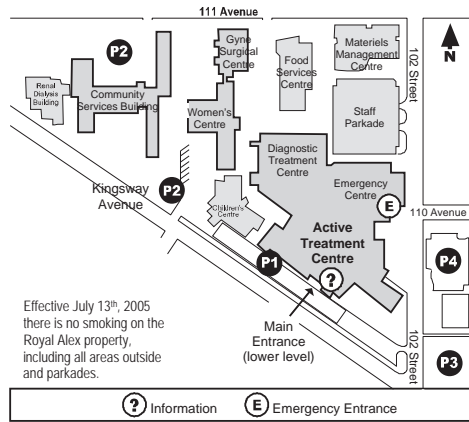
780-732-4111

Adresse :

10240, avenue Kingsway

Services :

Services médicaux
et chirurgicaux
généraux et
spécialisés.



HÔPITAL DE RÉADAPTATION GLENROSE

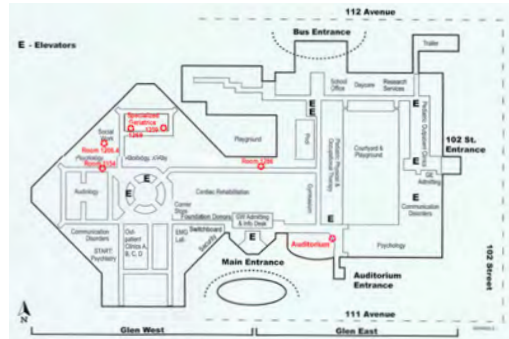
Téléphone :

780-732-7999

Adresse :

10230, 111^e Avenue

Services : Soins de
réadaptation des
adultes, des personnes
âgées et des enfants.



EDMONTON SUITE

HÉBERGEMENT DANS LES ENVIRONS :



Hôpital Royal Alexandra



Hôpital de réadaptation
Glenrose

3. Best Western City Centre Inn

Adresse : 11310, 109^e Rue N.-O.

Téléphone : 780-479-2042

4. Chateau Louis Hotel

Adresse : 11727, avenue
Kingsway N.-O.

Téléphone : 780-452-7770

5. Days Inn Downtown Edmonton

Adresse : 10041, 106^e Rue N.-O.

Téléphone : 780-423-1925

6. Hôtel Delta Edmonton Centre Suite

Adresse : 10222, 102^e Rue N.-O.

Téléphone : 780-429-3900

7. Holiday Inn Express Downtown

Adresse : 10010, 104^e Rue N.-O.

Téléphone : 780-423-2450

8. Hôtel Ramada d'Edmonton

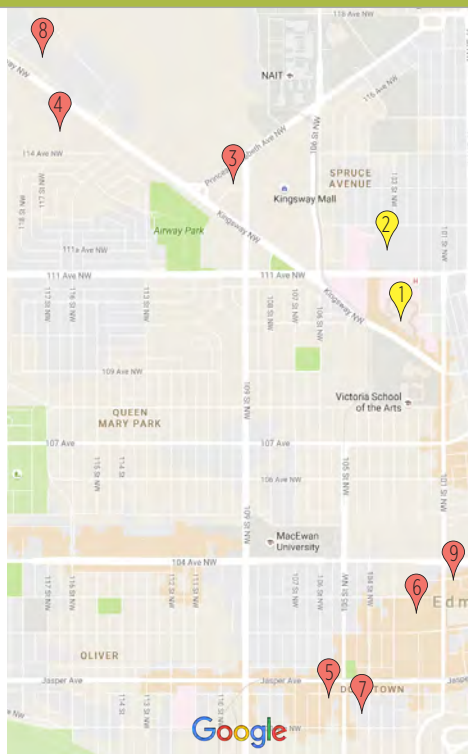
Adresse : 11834, avenue Kingsway N.-O.

Téléphone : 780-454-5454

9. Hôtel Sutton Place d'Edmonton

Adresse : 10235 – 101^e Rue N.-O.

Téléphone : 780-428-7111



Les hôtels indiqués offrent des tarifs spéciaux quand vous présentez une preuve de rendez-vous médical.

EDMONTON SUITE

HÔPITAL COMMUNAUTAIRE GREY NUNS



Téléphone : 780-735-7000

Adresse : 1100, chemin Youville Ouest

Services : Service d'urgences permanent, chirurgie générale et vasculaire, soins intensifs et cardiaques, santé des enfants, santé des femmes, dépistage, et santé mentale.

HÉBERGEMENT PRÈS DE



l'hôpital communautaire Grey Nuns

2. Econo Lodge

Adresse : 4009, boulevard Gateway N.-O.

Téléphone : 780-438-7979

3. Sawridge Inn Edmonton Sud

Adresse : 4235, boulevard Gateway N.-O.

Téléphone : 780-438-1222

4. Centre de conférence Holiday Inn

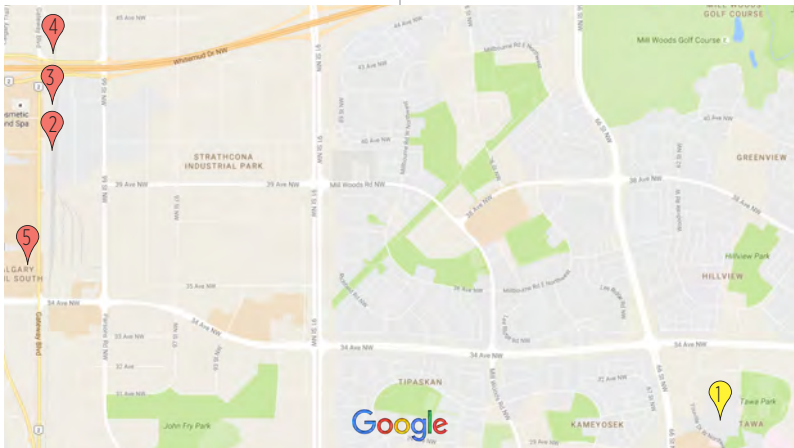
Adresse : 4485, boulevard Gateway

Téléphone : 780-431-1100

5. Super 8 Edmonton Sud

Adresse : 3610, boulevard Gateway N.-O.

Téléphone : 780-433-8688



EDMONTON SUITE

HÔPITAL MISERICORDIA

Téléphone :

780-732-2000

Adresse : 16940,

87^e Avenue N.-O.

Services : Soins de courte durée, services d'urgences, imagerie diagnostique,

réadaptation cardiaque, chirurgie, services de laboratoire, Institut pour les sciences reconstructives en médecine.



HÉBERGEMENT PRÈS DE



l'hôpital communautaire Misericordia

**2. Comfort Inn
Edmonton Ouest**

Adresse : 17610, 100^e
Avenue N.-O.

Téléphone :

780-484-4415

3. Hôtel Fantasyland

Adresse : 17700, 87^e Avenue

Téléphone :

780-444-3000

Téléphone sans frais :

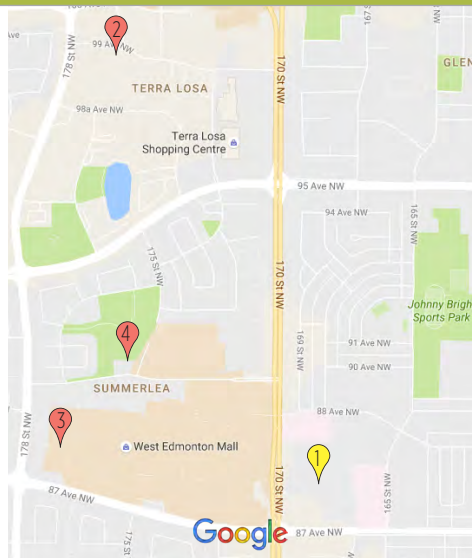
1-800-737-3783

**4. Mall Inn
Edmonton Ouest**

Adresse : 17504,
90^e Avenue N.-O.

Téléphone : 780-444-9378

Téléphone sans frais : 1-800-737-3783



EDMONTON SUITE

SERVICES LOCAUX

Alberta Health Link

Téléphone : 811 (en Alberta)

Sans frais : 1-866-408-5465

(à l'extérieur de l'Alberta)

Conseils de santé, information sur la santé et aide à trouver des soins de santé 24/7.

Alberta 211

Téléphone : 211 (en Alberta)

Téléphone : 780-482-4636

(à l'extérieur de l'Alberta)

Système d'aiguillage en tout temps. Information sur les services sociaux et de santé gouvernementaux et communautaires.

Navigateur pour les patients autochtones atteints du cancer

Téléphone : 780-432-8747

Infirmier autorisé avec une formation spécialisée en traitement du cancer.

Aidants culturels autochtones

Téléphone : 780-735-5292

Proposent un soutien spirituel et culturel lors de cérémonies traditionnelles aux patients et à leurs familles.

Programme de santé autochtone

Téléphone : 780-735-5326

Aide les Autochtones à accéder à des services de santé adaptés à leur culture.

Ligne secours sur la lutte contre les toxicomanies (en tout temps)

Téléphone : 1-866-332-2322

Ligne secours en tout temps pour trouver le bureau local de lutte contre les toxicomanies le plus proche en Alberta.

Club Alano

Téléphone : 780-423-1807

Adresse : 10728, 124^e Rue N.-O.

Site Web : www.edmontonalanoclub.org

Programme en douze étapes.

Joueurs Anonymes de l'Alberta

Téléphone : 780-463-0892

Site Web : www.albertaqa.net

Alcooliques Anonymes

Téléphone du bureau central :

780-424-5900

Site Web : www.edmontonaa.org

Anorexiques et boulimiques Anonymes

Téléphone : 780-443-6077

Site Web : www.aba12steps.org

Centre Bissell

Adresse : 10527, 96^e Rue

Téléphone : 780-423-2285

Offre des services de sensibilisation, en santé mentale, des services aux familles et du soutien.

SERVICES LOCAUX

Services communautaires Boyle Street

Adresse : 10116, 105^e Avenue

Téléphone : 780-424-4106

Offre des services culturels, de sensibilisation et en santé mentale, ainsi que du soutien et des activités libres pendant lesquelles la communauté se réunit pour manger et échanger dans une ambiance chaleureuse.

Société canadienne du cancer – Division Alberta et TNO

Adresse : 9452, 51^e Avenue N.-O., bureau 201

Téléphone : 780-455-7181

Programmes de soutien émotionnel, pratique et informatif offerts aux personnes souffrant du cancer et aux aidants.

Programme de conducteurs bénévoles de la Société canadienne du cancer

Téléphone : 1-855-477-8998

Transport gratuit, fiable et sécuritaire entre l'établissement de traitement du cancer et votre hébergement. Veuillez prévenir deux jours ouvrables à l'avance.

Centre canadien d'amitié autochtone

Adresse : 11728, 95^e Rue N.-O.

Téléphone : 780-761-1900

Artisanat traditionnel, cours de gigue, tambour de pow-wow et cours de danse.

Ligne de crise pour la santé mentale des enfants

Téléphone : 780-427-4491

Heures d'ouverture :

De 8 h à 23 h 45

Assistance téléphonique et évaluations des risques pour les jeunes et les adolescents durant une crise.

Ligne d'écoute téléphonique (en tout temps)

Téléphone : 780-482-HELP (4357)

Si vous ou quelqu'un que vous connaissez est en état de crise, appelez à n'importe quel moment de la journée pour parler.

Séance de counseling sans rendez-vous

Services de counseling psychologique GRATUITS et sans rendez-vous. Les services sont offerts selon l'ordre d'arrivée des clients, donc il se peut que vous deviez attendre. Les séances durent une heure. Thérapie individuelle, de couple et familiale. Les lieux et les horaires des séances sans rendez-vous varient selon le jour de la semaine.

LUNDI

Lieu : Association canadienne pour la santé mentale

Heures d'ouverture :

De 10 h à 16 h

Adresse : 10025, 106^e Rue, bureau 400

Téléphone : 780-414-6300

EDMONTON SUITE

SERVICES LOCAUX

MARDI

Lieu : Société John Howard d'Edmonton

Heures d'ouverture : De 10 h à 16 h

Adresse : 10010, 105^e Rue N.-O.,
bureau 401

Téléphone : 780-423-1635

MERCREDI

Lieu : Pride Centre d'Edmonton

Heures d'ouverture : De midi à 19 h

Adresse : 10608, 105^e Avenue N.-O.

Téléphone : 780-488-3234

JEUDI

Lieu : Association des aînés du Grand
Edmonton

Heures d'ouverture :
De 10 h à 15 h

Adresse : 15, place Sir Winston
Churchill N.-O.

Téléphone : 780-423-5510

OU

Lieu : Club des garçons et filles

Heures d'ouverture : De 17 h à 20 h

Adresse : 16030, 104^e Avenue

Téléphone : 780-822-2556

VENDREDI ET SAMEDI

Lieu : Centre familial

Heures d'ouverture : De 10 h à 16 h

Adresse : 9912, 106^e Rue, bureau 20

Téléphone : 780-424-6103

Centre de guérison autochtone d'Edmonton

Adresse : 11813-123^e Rue, bureau 101

Téléphone : 780-482-5522

Accès à Internet, au téléphone, au café et à la salle de purification. Soupe et bannique le mercredi. Gymnase pour les femmes ouvert le soir.

Bibliothèque publique d'Edmonton – Succursale Idylwyld

Adresse : 8310, 88^e Avenue

Téléphone : 780-496-1808

Livres, journaux, ordinateurs publics et impression, photocopieur, télécopieur et connexion sans fil.

Bibliothèque publique – Succursale Stanley A. Milner

Adresse :

7, place Sir Winston Churchill

Téléphone : 780-496-7000

Livres, journaux, ordinateurs publics et impression, photocopieur, télécopieur et connexion sans fil.

Société George Spady

Adresse : 10015, avenue 105 A N.-O.

Téléphone : 780-424-8335

Refuge d'urgence pour les personnes ivres.

EDMONTON SUITE

SERVICES LOCAUX

Centre Herb Jamieson

Adresse : 10014, avenue 105 A N.-O.

Téléphone : 780-429-3470

Auberge pour les hommes célibataires de plus de 25 ans.

Hope Mission

Adresse : 9908, 106^e Avenue N.-O.

Téléphone : 780-422-2018

Refuge pour les hommes, refuge pour les femmes et refuge pour les jeunes (de 16 à 24 ans). Trois repas du lundi au vendredi. Brunch et souper les fins de semaine.

Counseling sans rendez-vous

Momentum

Adresse : 9562, 82^e Avenue N.-O., bureau 200

Téléphone : 780-757-0900

Counseling familial et individuel sans rendez-vous. Barème dégressif. Payez ce que vous pouvez.

Narcotiques Anonymes

Ligne d'écoute permanente :

780-421-4429

Téléphone sans frais :

855-421-4429

Centre de counseling du YWCA

Adresse : 10080, avenue Jasper, bureau 400

Téléphone : 780-970-6501

Counseling individuel et familial, groupes de soutien pour les femmes victimes de violence. Barème dégressif pour les services offerts (de 35 \$ à 120 \$).



DÉTAILS SUR LE DÉPLACEMENT ET LES RENDEZ-VOUS

UTILISEZ LES CARTES À LA FIN DU LIVRET POUR INSCRIRE LES RENSEIGNEMENTS SUR LE DÉPLACEMENT ET LES RENDEZ-VOUS ET LES AUTRES DÉTAILS IMPORTANTS.

Renseignements sur le transport :

Date du déplacement :	Heure de prise en charge :
Compagnie aérienne :	Heure de l'atterrissage :
Heure du décollage :	Numéro de vol :
Moyen de transport terrestre utilisé à destination :	
Téléphone :	Lieu de prise en charge :

PLIER ICI

PLIER ICI

Renseignements sur le transport :

Date du déplacement :	Heure de prise en charge :
Compagnie aérienne :	Heure de l'atterrissage :
Heure du décollage :	Numéro de vol :
Moyen de transport terrestre utilisé à destination :	
Téléphone :	Lieu de prise en charge :

PLIER ICI

Renseignements sur l'hébergement :

Nom du lieu d'hébergement :
Numéro de téléphone :
Adresse :

PLIER ICI



CARTE DE RECOMMANDATION MÉDICALE

Nom du patient :
Nom de l'accompagnateur :
Destination :

Renseignements sur les indemnités de déplacement pour raisons médicales :

Prestatataire des indemnités de déplacement pour raisons médicales :
Numéro de téléphone :
Adresse :

Consignes particulières :

Renseignements sur le rendez-vous médical :

Date :	Lieu :
Heure :	Docteur :
Date :	Lieu :
Heure :	Docteur :
Date :	Lieu :
Heure :	Docteur :

Renseignements sur le transport :

Date du déplacement :	Heure de prise en charge :
Compagnie aérienne :	Heure de l'atterrissage :
Heure du décollage :	Numéro de vol :
Moyen de transport terrestre utilisé à destination :	
Téléphone :	Lieu de prise en charge :

PLIER ICI

PLIER ICI

Renseignements sur le transport :

Date du déplacement :	Heure de prise en charge :
Compagnie aérienne :	Heure de l'atterrissage :
Heure du décollage :	Numéro de vol :
Moyen de transport terrestre utilisé à destination :	
Téléphone :	Lieu de prise en charge :

PLIER ICI

Renseignements sur l'hébergement :

Nom du lieu d'hébergement :
Numéro de téléphone :
Adresse :

PLIER ICI



CARTE DE RECOMMANDATION MÉDICALE

Nom du patient :
Nom de l'accompagnateur :
Destination :

Renseignements sur les indemnités de déplacement pour raisons médicales :

Prestataire des indemnités de déplacement pour raisons médicales :

Numéro de téléphone :

Adresse :

Consignes particulières :

Renseignements sur le rendez-vous médical :

Date :	Lieu :
Heure :	Docteur :
Date :	Lieu :
Heure :	Docteur :
Date :	Lieu :
Heure :	Docteur :

Renseignements sur le transport :

Date du déplacement :	Heure de prise en charge :
Compagnie aérienne :	Heure de l'atterrissage :
Heure du décollage :	Numéro de vol :
Moyen de transport terrestre utilisé à destination :	
Téléphone :	Lieu de prise en charge :

PLIER ICI

PLIER ICI

Renseignements sur le transport :

Date du déplacement :	Heure de prise en charge :
Compagnie aérienne :	Heure de l'atterrissage :
Heure du décollage :	Numéro de vol :
Moyen de transport terrestre utilisé à destination :	
Téléphone :	Lieu de prise en charge :

PLIER ICI

Renseignements sur l'hébergement :

Nom du lieu d'hébergement :
Numéro de téléphone :
Adresse :

PLIER ICI



CARTE DE RECOMMANDATION MÉDICALE

Nom du patient :
Nom de l'accompagnateur :
Destination :

Renseignements sur les indemnités de déplacement pour raisons médicales :

Prestataire des indemnités de déplacement pour raisons médicales :
Numéro de téléphone :
Adresse :

Consignes particulières :

Renseignements sur le rendez-vous médical :

Date :	Lieu :
Heure :	Docteur :
Date :	Lieu :
Heure :	Docteur :
Date :	Lieu :
Heure :	Docteur :

Pour nous faire part de vos commentaires à propos de ce guide, veuillez envoyer un courriel à MT_Guide@gov.nt.ca, afin que nous puissions améliorer la prochaine version.

Vous pouvez demander une version papier de ce guide en téléphonant au service des communications du ministère de la Santé et des Services sociaux, au 867-767-9052, poste 49034.

Vous pouvez consulter la version électronique sur le site www.hss.gov.nt.ca/fr.



Administration des services de
santé et des services sociaux
DES TERRITOIRES DU NORD-OUEST